

CEREC Tessera™

Avanceret lithiumdisilikat



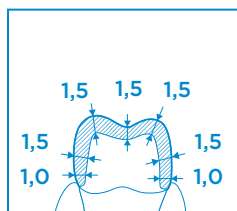
Bearbejdningsvejledning
Behandlingsvejledning
Bearbetningsguide

CEREC Tessera™ avanceret lithiumdisilikat er et restaureringsmateriale, der er specifikt udviklet til at fremstille restaureringer vha. CAD/CAM-teknik på kontoret. CEREC Tessera™ restaureringer kan brændes på kun 4 minutter og 30 sekunder i CEREC SpeedFire-ovnen for øget effektivitet.

PRÆPARATIONSVEJLEDNING

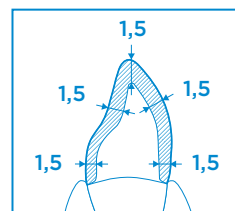
Kroner, der fremstilles af CEREC Tessera™ blokke, kan cementeres på sædvanlig vis vha. resinmodificeret glasionomercementer eller kan bondes vha. adhæsive resincement eller selvadhæsive universalresincement, som dem, der indgår i Dentsply Sirona Calibra® cementserien. For at sikre en vellykket restaurering skal den nedenstående tandpræparationsvejledning følges. I alle tilfælde skal inlays, onlays eller facader anbringes med en **heladhæsiv bondingprotokol**.

Minimal vægtykkelse (konventionel cementering med plastmodificerede glasionomercementer (RMGI-cementer)*)



Posteriore kroner

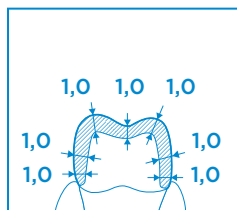
*Tilspids mellem 4° og 8°
Minimal længde fortil: 4,0 mm
Afrundede indvendige linjevinkler



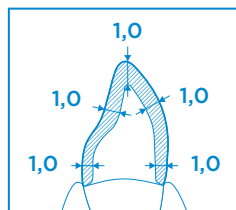
Anteriore kroner

* Tilspids mellem 4° og 8°
Minimal længde fortil: 4,0 mm
Afrundede indvendige linjevinkler

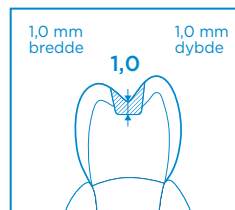
Minimal vægtykkelse (adhæsiv bonding)



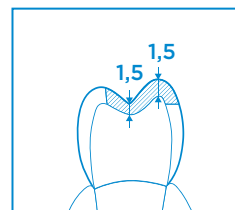
Posteriore kroner



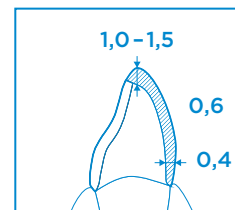
Anteriore kroner



Inlays



Onlays



Facader

Kroner

- Aksial reduktion på 1,0 til 1,5 mm.
- Vægvingler 4 - 8 grader i forhold til tandens længdeakse.
- Centrisk og dynamisk okklusion reduceres incisalt/okklusalt med 1,5 mm.
- Linguale skuldre skal ekstenderes mindst 1,0 mm ind på de proximale kontaktflader.
- Skulderpræparation uden bevel med alle vinkler afrundede.
- Udglat alle overflader.

Inlays/Onlays

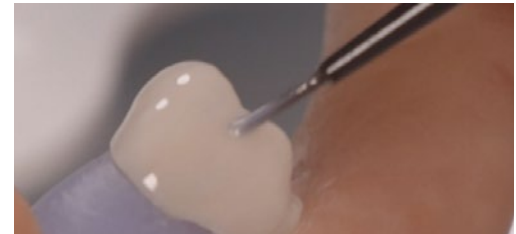
- Præparationen skal være uden underskæringer og fri for retentioner.
- Alle indvendige linjevinkler skal være afrundede.
- Minimum 1,0 mm præparationsdybde i den centrale fossa.
- Sørg for, at der er afstand mellem kanter og de okklusale kontaktpunkter.
- Anvend adhæsiv bonding.

Facader

- Reducér til 0,6 mm for facialfladen og 0,4 mm i det gingivale område.
- Reducér incisalkanten med 1,0 til 1,5 mm.
- Kanterne skal være i emaljen.
- Anvend affasning eller en afrundet skulderpræparation.
- Anbring ekstensionerne proksimalt for at skjule præparationsgrænserne, og for at undgå gingivale underskæringer.
- Anvend adhæsiv bonding.

GLASERING OG BRÆNDING

- Mens restaureringen fræses, forvarmes CEREC SpeedFire-ovnen ved at trykke på "forvarmingsknappen" (nederste venstre del af kontrolskærmen). Ovnen vil begynde at forvarme til 400 °C (det tager ca. 1 minut).
- Før glasering skal restaureringen være ren og fri for olie og andre overfladeforureninger. Rens restaureringens overflade med en dampenser eller rengør den grundigt i 30 sekunder med vand og sæbe. Kontaminering efter rengøringen skal undgås.



Valgmuligheder ved glasering:

Kun spray- eller pastaglasur

- Dentsply Sirona Universal Spray Glaze eller Dentsply Sirona Universal Overglaze anbefales.
- Applicér et tyndt, jævnt lag glasur på alle sider af restaureringen.
- Sørg for, at der ikke kommer glasur på den indvendige overflade ved at blokere med silikone, der kan æltes, eller lignende materiale.
- Bemærk, at glasuren skal appliceres på CEREC Tessera-restaureringen før brændingen.

- Lufttør i 10 sekunder.
- Applicér endnu et lag efter behov.

Farver og sprayglasur

- Applicér farve på restaureringen efter behov.
- Applicér et tyndt, jævnt lag glasur på alle sider af restaureringen.
- Sørg for, at der ikke kommer glasur på den indvendige overflade ved at blokere med silikone, der kan æltes, eller lignende materiale.

- Bemærk, at glasuren skal appliceres på CEREC Tessera-restaureringen før brændingen.
- Lufttør i 10 sekunder.
- Applicér endnu et lag efter behov.

Bemærk: Glasurer og farver fra tredjepartsproducenter kan kræve andre brændingstemperaturer og -cyklusser end dem, der anbefales for CEREC Tessera CAD/CAM-blokke

Brændingsanvisninger:

- Sørg for, at restaureringen placeres midt på SpeedFire-plattformen.
- Bemærk, at kun en (1) restaurering ad gangen kan bearbejdes i CEREC SpeedFire-ovnen.

Til brænding med brændvat:

- Placér den farvede og/eller glaserede restaurering på brændvattet. Vælg funktionen fra kontrolmenuen på CEREC SpeedFire-ovnen og tryk på "Start".
- Hvis der bearbejdes en anterior restaurering, placeres restaureringen med lingualfladen nedad på brændvattet. Ved præmolarer placeres restaureringen med den interproksimale side i kontakt med brændvattet.
- Hvis der er uregelmæssigheder tilbage på restaureringen efter brændingen, kan de korrigeres ved polering.

Ved brænding med brændingsstifter:

- **Der må kun anvendes Dentsply Sironas indstøbningsstifter (REF# 5365490111).**
- Der må ikke anvendes andre understøttelsesenheder eller putty typer, da der kan opstå fejl.
- Der må ikke anvendes indstøbningsstifter sammen med Dentsply Sirona bikagemønstrede plader eller brændvat.



CEREC Tessera-restaureringens korrekte placering og stilling



Generelle brændingsparametre for tredjepartsovne:

CEREC Tessera™ brændingsprogrammerne skal tilføjes specifikke ovnprogrammer

Programat CS2, EP 5000/5010

	Standby-temperatur B	Lukningstid S	Opvarmnings-hastighed t↑	Brændings-temperatur T	Holdetid H	Vakuumb til/fra	Langvarig afkøling L
	°C	min	°C/min	°C	min	Vak. 1 (°C) Vak. 2 (°C)	°C
Paint-On glasur (kun)	400	3:30	60	760	1:30	Fra	0
2. og efterfølgende glasurbrænding - efter behov	400	3:30	60	760	1:30	Fra	0
Spray-glasur	400	2:00	60	760	1:30	Fra	0
Farve og spray-glasur	400	3:00	60	760	1:30	Fra	0

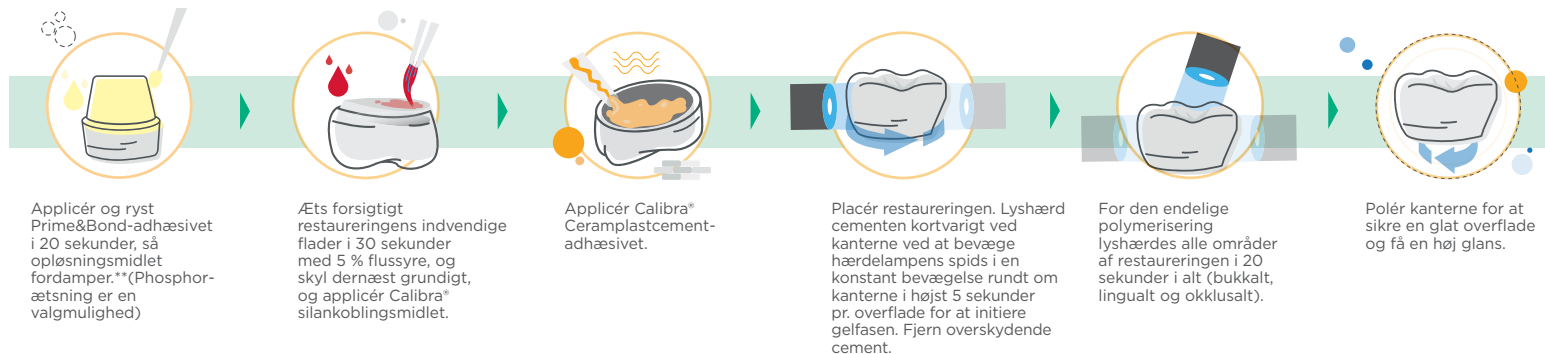
Generelle brændingsanbefalinger

	Starttemperatur	Lukningstid	Forvarmningstid	Opvarmnings-hastighed	Sluttemperatur	Holdetid	VAC
	°C	min	min	°C/min	°C	min	min
Paint-On glasur (kun)	400	2:00	2:00	55	760	2:00	—
2. og efterfølgende glasurbrænding - efter behov	400	2:00	2:00	55	760	2:00	—
Spray-glasur	400	1:00	1:00	55	760	2:00	—
Farve og spray-glasur	400	2:00	1:00	55	760	2:00	—

Bemærk: Se www.dentsplysirona.com/CERECtessera for andre ovnbrændingsprogrammer

CEREC Tessera™ blokke kan bondes adhæsivt eller cementeres på sædvanlig vis baseret på retningslinjerne for præparationen

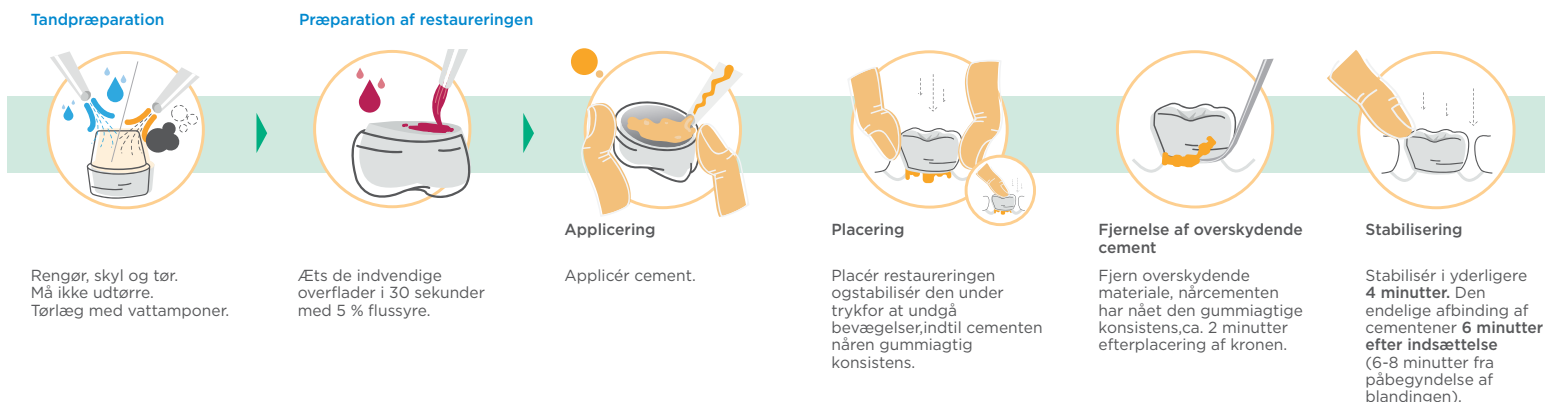
ADHÆSIV CEMENTERING med Calibra® ceramcement og Prime&Bond-adhæsiv*



* Prime&Bond elect®, Prime&Bond Universal™ eller Prime&Bond active® adhæsiv.

** For restaureringer, der er tykkere end 2,5 cm, hærdes adhæsivet før restaureringen placeres.

KONVENTIONEL CEMENTERING



Bemærk: Der må ikke anvendes nogen forbehandlingsmidler, f.eks. silaner, primere eller bondingmidler, når der anvendes Calibra® biocement. Hvis sådanne forbehandlinger anvendes, bliver bondingen mellem cement og restaurering ødelagt.

CEREC Tessera™

Avansert litiumdisilikat



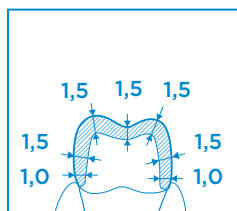
Bearbejdningsvejledning
Behandlingsvejledning
Bearbetningsguide

CEREC Tessera™ avansert litiumdisilikat er et restaureringsmateriale som er spesifikt utformet for å skape restaureringer ved hjelp av en CAD/CAM-arbeidsflyt på tannlegekontoret. CEREC Tessera™-restaureringer matrisebrennes i kun 4 minutter og 30 sekunder ved hjelp av CEREC SpeedFire-ovnen for økt effektivitet.

RETNINGSLINJER FOR PREPARERINGEN

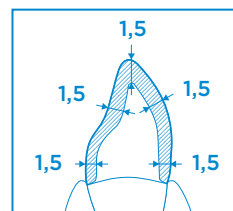
Kroner laget av CEREC Tessera™-blokker kan sementeres konvensjonelt med harpiksmodifisert glassionomersement, eller festes med adhesive harpikssementer eller selvlimende universelle harpikssementer, som sementene i Dentsply Sirona Calibra®-familien. For å sikre en optimalt vellykket restaurering følges retningslinjen for tannpreparering nedenfor. Inlays, onlays og skallfasetter skal alltid plasseres med en **fullstendig adhesiv bondingprotokoll**.

Minste veggtykkelse (konvensjonell sementering med RMGI-sementer*)



Posteriore kroner

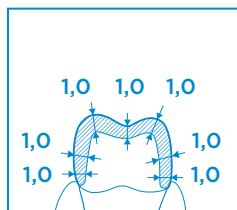
* Avsmalnet mellom 4° og 8°
Minimum koronal lengde: 4,0 mm
Runde interne linjevinkler



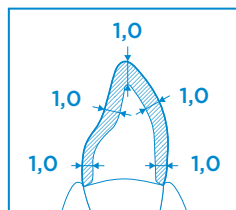
Anteriore kroner

* Avsmalnet mellom 4° og 8°
Minimum koronal lengde: 4,0 mm
Runde interne linjevinkler

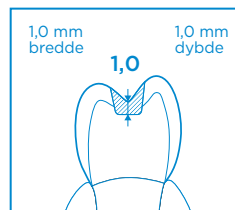
Minste veggtykkelse (adhesiv bonding)



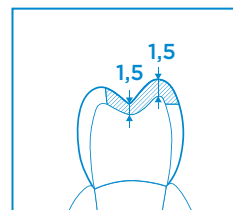
Posteriore kroner



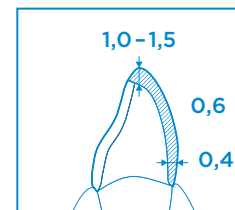
Anteriore kroner



Inlays



Onlays



Skallfasetter

Kroner

- Aksial reduksjon på 1,0 til 1,5 mm.
- Veggvinkel på 4-8 grader i forhold til tannens lengdeakse.
- Ved sentrisk og dynamisk okklusjon må det reduseres incisalt/okklusalt med 1,5 mm.
- De linguale skuldrene må utvides minst 1,0 mm inn i de proksimale kontaktoverflatene.
- Skulderpreparering uten skråkant med alle vinkler avrundet.
- Glatt ut alle overflater.

Inlays/onlays

- Prepareringen skal være uten underskjæring og være innrettet.
- Alle interne linjevinkler skal være avrundet.
- Minimum 1,0 mm preparasjonsdybde i sentral fossa.
- Påse at kantene plasseres borte fra okklusale kontaktpunkter.
- Bruk adhesiv bonding.

Skallfasetter

- Reduser til 0,6 mm for den labiale overflaten og 0,4 mm i det gingivale området.
- Reduser den labio-linguale incisale vinkelen med 1,0 til 1,5 mm.
- Lokaliser kantene i emaljen.
- Bruk avfasing eller avrundet skulderpreparering.
- Proksimale forlengelser må plasseres proksimalt for å dekke til prepareringskanter og unngå proksimale, gingivale underskjæringer.
- Bruk adhesiv bonding.

GLASERING OG BRENNING

- Mens restaureringen freses forvarmes CEREC SpeedFire-ovnen ved å trykke på «forvarme»-knappen (nedre venstre del av kontrollskjermbildet). Ovnen vil forvarmes til 400 °C (dette tar omtrent 1 minutt).
- Før glaseringen må restaureringen være ren og helt fri for olje og andre overflatekontaminasjoner. Rengjør restaureringens overflate med en dampvasker, eller rengjør den grundig med såpe og vann i 30 sekunder. Kontaminering etter rengjøring må forhindres.

Alternativer for glasering:

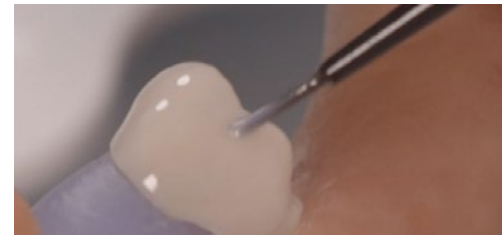
Kun glasur som spray eller pasta

- Dentsply Sirona Universal Spray Glaze eller Dentsply Sirona Universal Overglaze anbefales.
- Påfør et tynt, jevnt lag av glasur på alle restaureringens sider.
- Påse at glasuren ikke kommer på avtrykksflaten, ved å blokkere denne med formbar silikon eller lignende materiale.
- Vær oppmerksom på at glasuren må påføres CEREC Tessera-restaureringen, før den brennes.

- Tørk med trykkluft i 10 sekunder.
- Påfør et andre lag ved behov.

Farger og sprayglasur

- Påfør restaureringen farge etter ønske.
- Påfør et tynt, jevnt lag av glasur på alle restaureringens sider.
- Påse at glasuren ikke kommer på avtrykksflaten, ved å blokkere denne med formbar silikon eller lignende materiale.



- Vær oppmerksom på at glasuren må påføres CEREC Tessera-restaureringen, før den brennes.
- Tørk med trykkluft i 10 sekunder.
- Påfør et andre lag ved behov.

Merk: Glasurer og innfarginger fra andre produsenter kan kreve andre brenntemperaturer og -sykluser enn de som anbefales for CEREC Tessera CAD/CAM-blokker

Brennanvisninger:

- Påse at restaureringen befinner seg i midten av SpeedFire-flaten.
- Merk at kun én (1) restaurering kan behandles i CEREC SpeedFire av gangen.

For brenning på brennpute:

- Plasser den fargede og/eller glaserte restaureringen på brennputen, velg arbeidsoppgaven fra kontrollmenyen på CEREC SpeedFire og trykk på «Start».
- Ved brenning av en anterior restaurering plasseres restaureringen med lingual side vendt ned mot brennputen. For premolarer plasseres restaureringen med interproksimal side i kontakt med brennputen.
- Hvis det finnes skjemmende merker fra brennputen på glasuren, fjernes disse enkelt ved å polere området.

For brenning på brennpinne:

- **Bruk kun Dentsply Sirona-brennpinner (ref. nr. 5365490111).**
- Bruk ingen andre støtteenheter eller ildfast pasta, da det ellers kan oppstå brudd på restaureringen.
- Bruk ikke brennpinner med Dentsply Sirona ildfast brett med bikubestruktur eller brennpute.



Riktig plassering og posisjonering av CEREC Tessera-restaurering



Generelle brennparametere for ovner fra andre produsenter:

CEREC Tessera™-brennprogrammer vil måtte legges til de spesifikke ovnsprogrammene

Programat CS2, EP 5000/5010

	Standby-temperatur B	Lukketid S	Oppvarmingshastighet t↑	Brenntemperatur T	Holdetid H	Vakuumbet. av/på	Langtidsskjøling L
	°C	min	°C/min	°C	min	Vac 1 (°C) Vac 2 (°C)	°C
Paint-On Glaze (kun)	400	3:30	60	760	1:30	av	0
2. og påfølgende glasurbrenninger – om nødvendig	400	3:30	60	760	1:30	av	0
Spray Glaze	400	2:00	60	760	1:30	av	0
Farge og Spray Glaze	400	3:00	60	760	1:30	av	0

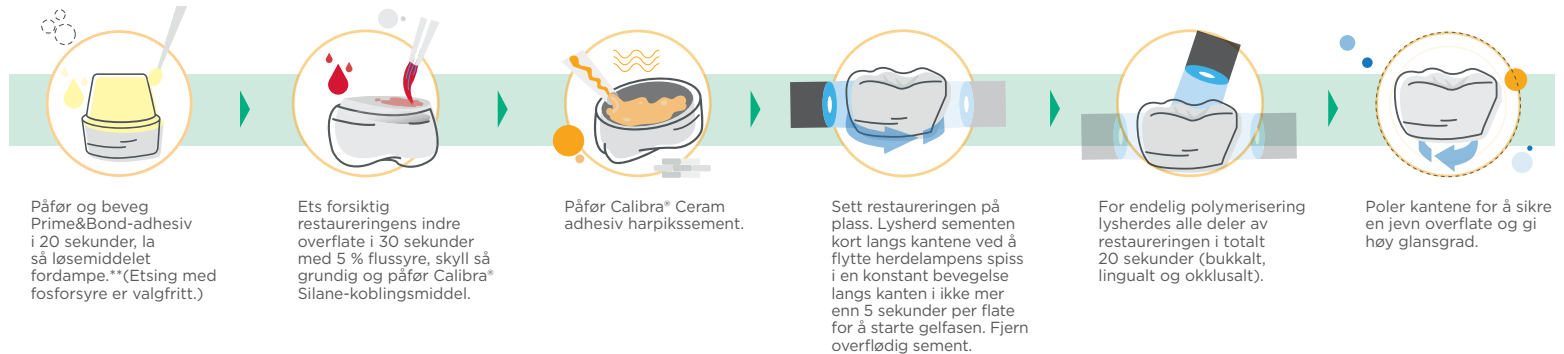
Generelle brennanbefalinger

	Starttemperatur	Lukketid	Forvarmingstid	Oppvarmingshastighet	Sluttemperatur	Holdetid	VAC
	°C	min	min	°C/min	°C	min	min
Paint-On Glaze (kun)	400	2:00	2:00	55	760	2:00	–
2. og påfølgende glasurbrenninger – om nødvendig	400	2:00	2:00	55	760	2:00	–
Spray Glaze	400	1:00	1:00	55	760	2:00	–
Farge og Spray Glaze	400	2:00	1:00	55	760	2:00	–

Merk: Du finner andre brennprogrammer for ovner på www.dentsplysirona.com/CEREC Tessera

CEREC Tessera™-blokker kan adhesivbondes eller sementeres konvensjonelt basert på retningslinjene for preparering

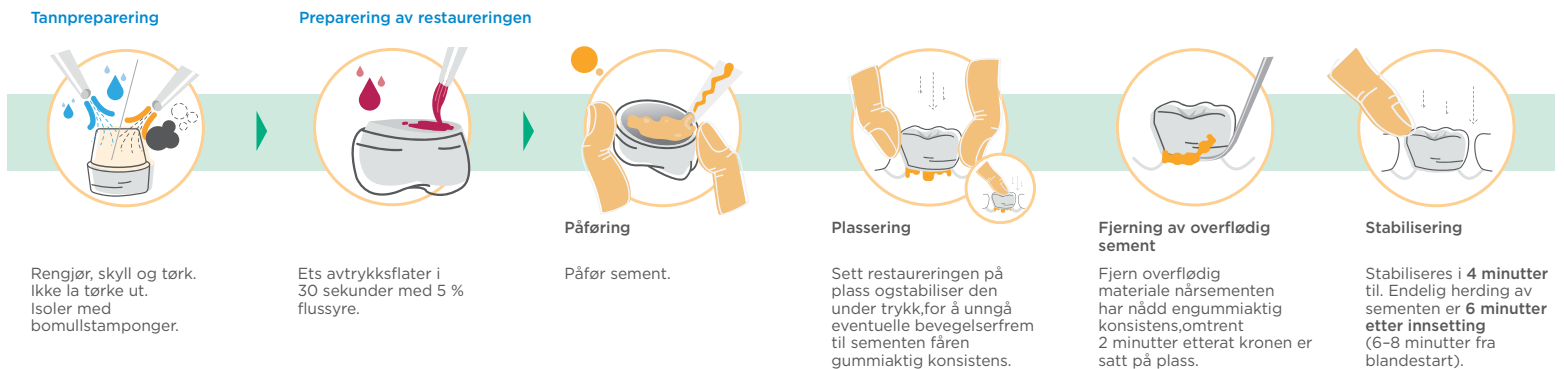
ADHESIV SEMENTERING med Calibra® Ceram-sement og Prime&Bond-adhesiv*



* Prime&Bond elect™-, Prime&Bond Universal™- eller Prime&Bond active™-adhesiv

** For restaureringer som er tykkere enn 2,5 mm, herdes adhesivet før restaureringen settes på plass.

KONVENSJONELL SEMENTERING



Merk: Bruk aldri forbehandlingsmidler som silaner, primere eller bindemidler ved bruk av Calibra® Bio-sement.

Bruk av slike forbehandlingsmidler vil ødelegge bindingen mellom sementen og restaureringen.

CEREC Tessera™

Optimerad litium-disilikat



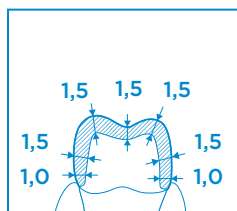
Bearbejdningsvejledning
Behandlingsveiledning
Bearbetningsguide

CEREC Tessera™ optimerad litium-disilikat är ett tandersättningsmaterial som är särskilt utformat för tillverkning av tandersättningar i ett CAD/CAM-arbetsflöde på tandvårdskliniken. För ökad effektivitet kan tandersättningar av CEREC Tessera™ brännas på bara 4 minuter och 30 sekunder i ugnen CEREC SpeedFire.

PREPARATIONSRIKTLINJER

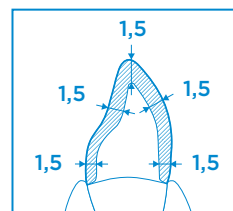
Kronor som framställs av CEREC Tessera™-block kan cementeras konventionellt med resinmodifierade glasjonocement, alternativt cementeras med adhesiva resincement eller självadhesiva universal-resincement, vilka finns tillgängliga i Dentsply Sirona Calibra® cementserien. Följ preparationsriktlinjerna nedan för optimala tandersättningar. I alla fall måste inlägg, onlays och skalfasader placeras enligt **ett protokoll för heladhesiv cementering**.

Minimumtjocklek på tandersättningen (konventionell cementering med RMGI-cement*)



Posteriora kronor

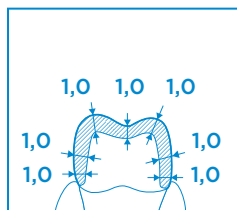
* Konicitet mellan 4 ° och 8 °
Lägsta kronhöjd: 4,0 mm
Avrundade inre vinklar



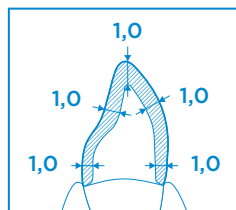
Anteriora kronor

* Konicitet mellan 4 ° och 8 °
Lägsta kronhöjd: 4,0 mm
Avrundade inre vinklar

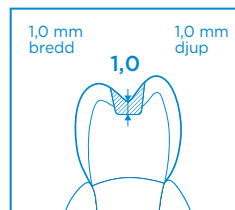
Minimumtjocklek på tandersättningen (adhesiv cementering)



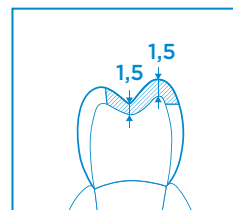
Posteriora kronor



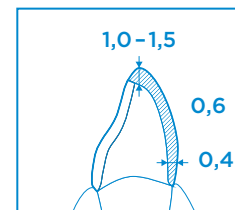
Anteriora kronor



Inlägg



Onlays



Skalfasader

Kronor

- Axial reduktion på 1,0 till 1,5 mm.
- Preparationsvinklar 4–8 grader till tandens längsaxel.
- Centrisk och dynamisk ocklusion, reducera 1,5 mm incisalt/okklusalt.
- Den linguala skuldran ska utsträckas minst 1,0 mm in i de approximala kontaktpunkterna.
- Skulderpreparation utan avfasning, med avrundade vinklar.
- Jämna till alla ytor.

Inlägg och onlays

- Preparationen ska utföras utan underskär och retinerande ytor.
- Alla inre vinklar ska vara avrundade.
- Minst 1,0 mm preparationsdjup i centralfissuren.
- Säkerställ att prep.gränserna inte ligger i ocklusala kontaktpunkter.
- Tillämpa adhesiv cementering.

Skalfasader

- Reducera med 0,6 mm på labial-/buckalytan och 0,4 mm i det gingivala området.
- Reducera den labial-linguala incisala vinkeln med 1,0 till 1,5 mm.
- Placera prep.gränserna i emalj.
- Använd chamfer eller preparation med avrundad skuldra.
- Den approximala utsträckningen ska gå så långt approximalt att preparationsgränserna inte syns och att approximala gingivala underskär undviks.
- Tillämpa adhesiv cementering.

GLASYR OCH BRÄNNING

- Förvärm CEREC SpeedFire-ugnen under tiden som tandersättningen fräses. Det gör du genom att trycka på knappen "förvärmning" nere till vänster på kontrolldisplayen. Ugnen börjar med förvärmning till 400 °C (vilket tar ca 1 minut).
- Före glaseringen måste tandersättningen vara ren och fri från olja och andra ytliga föroreningar. Rengör tandersättningens yta med en ångrengörare alternativt rengör noga med tvål och vatten under 30 sekunder. Efter rengöringen måste all kontaminering av tandersättningen förhindras.

Glaseringsalternativ:

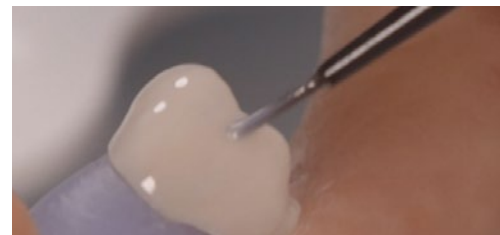
Enbart sprayglasyr eller glasyrmassa

- Vi rekommenderar Dentsply Sirona Universal Spray Glaze, alternativt Dentsply Sirona Universal Overglaze.
- Applicera ett tunt jämnt skikt på tandersättningens alla yttersidor.
- Säkerställ att glasyren inte kommer in på innersidorna, genom att blockera innersidorna med knådbart silikon eller liknande material.
- Observera att glasyren måste appliceras på CEREC Tessera-tandersättningen före bränningen.

- Luftblästra i 10 sekunder.
- Applicera vid behov ett andra skikt.

Målningsfärger och sprayglasyr

- Applicera målningsfärg (stain) efter behov på tandersättningen.
- Applicera ett tunt jämnt skikt på tandersättningens alla yttersidor.
- Säkerställ att glasyren inte kommer in på innersidorna, genom att blockera innersidorna med knådbart silikon eller liknande material.



- Observera att glasyren måste appliceras på CEREC Tessera-tandersättningen före bränningen.
- Luftblästra i 10 sekunder.
- Applicera vid behov ett andra skikt.

Observera: Glasyrer (glazes) och målningsfärger (stains) från andra tillverkare kan kräva andra bränntemperaturer och -program än de som rekommenderas för CEREC Tessera CAD/CAM-blocken.

Bränningsanvisningar:

- Säkerställ att tandersättningen ligger mitt på SpeedFire-plattformen.
- Observera att enbart en (1) tandersättning åt gången kan bearbetas i CEREC SpeedFire-ugnen.

För bränning med brännvadd:

- Placera den målade och/eller glaserade tandersättningen på brännvadden, välj arbetet på kontrollmenyn på CEREC SpeedFire och tryck på "Start".
- Vid bearbetning av en anterior tandersättning ska tandersättningen placeras med den linguala sidan nedåt mot brännvadden. Tandsettingsningar för premolarer ska placeras så att den approximala sidan rör vid brännvadden.
- Om några defekter finns kvar på tandersättningen efter bränningen kan de poleras bort.

För bränning med inbäddningsstift:

- Använd enbart inbäddningsstift från Dentsply Sirona (REF# 5365490111).
- Använd aldrig andra stödmaterial eller värmebeständiga massor. Det finns risk att arbetet misslyckas.
- Placera aldrig inbäddningsstift på brännvadd eller brännbord.



Korrekt placering och positionering av CEREC Tessera-tandersättningen



Allmänna brännparametrar för ugnar från andra tillverkare:

CEREC Tessera™ brännprogrammen måste läggas till specifika ugnsprogram

Programat CS2, EP 5000/5010

	Standby-temperatur B	Stängningstid S	Uppvärmnings- hastighet t↑	Bränntemperatur T	Hålltid H	Vakuum på/av Vac 1 (°C) Vac 2 (°C)	Långtids- avkyllning L
	°C	min	°C/min	°C	min		°C
Målningsglasyr (enbart)	400	3:30	60	760	1:30	av	0
2:a & påföljande glasyrbränning - vid behov	400	3:30	60	760	1:30	av	0
Sprayglasyr	400	2:00	60	760	1:30	av	0
Målning och sprayglasyr	400	3:00	60	760	1:30	av	0

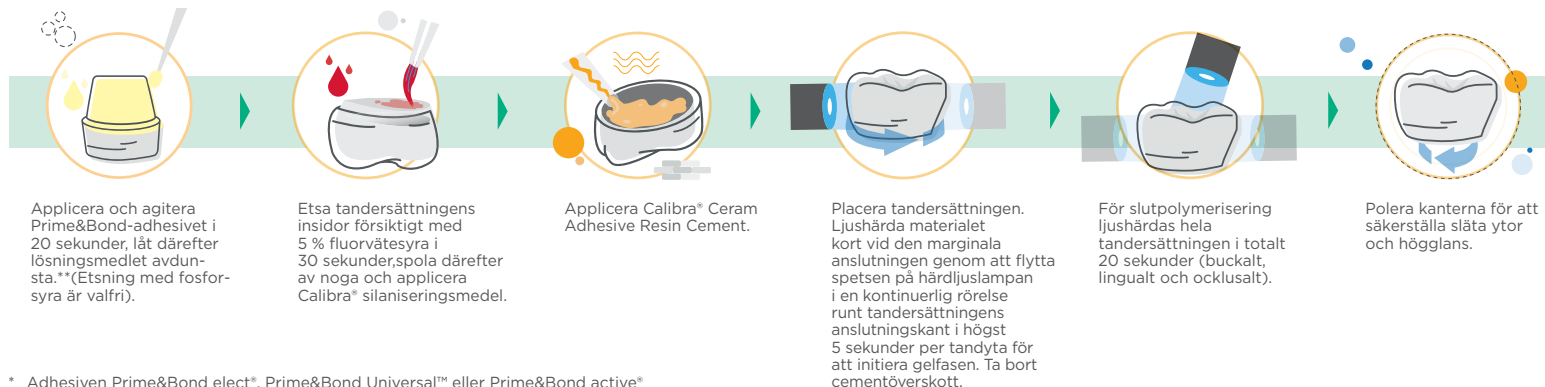
Allmänna rekommendationer för bränning

	Start-temperatur	Stängningstid	Förvärmningstid	Uppvärmnings- hastighet	Slut-temperatur	Hålltid	VAC
	°C	min	min	°C/min	°C	min	min
Målningsglasyr (enbart)	400	2:00	2:00	55	760	2:00	—
2:a & påföljande glasyrbränning - vid behov	400	2:00	2:00	55	760	2:00	—
Sprayglasyr	400	1:00	1:00	55	760	2:00	—
Målning och sprayglasyr	400	2:00	1:00	55	760	2:00	—

Observera: Andra ugn-brännprogram hittar du på www.dentsplysirona.com/CERECTessera

CEREC Tessera™-block kan cementeras adhesivt eller konventionellt i enlighet med preparationsriktlinjerna

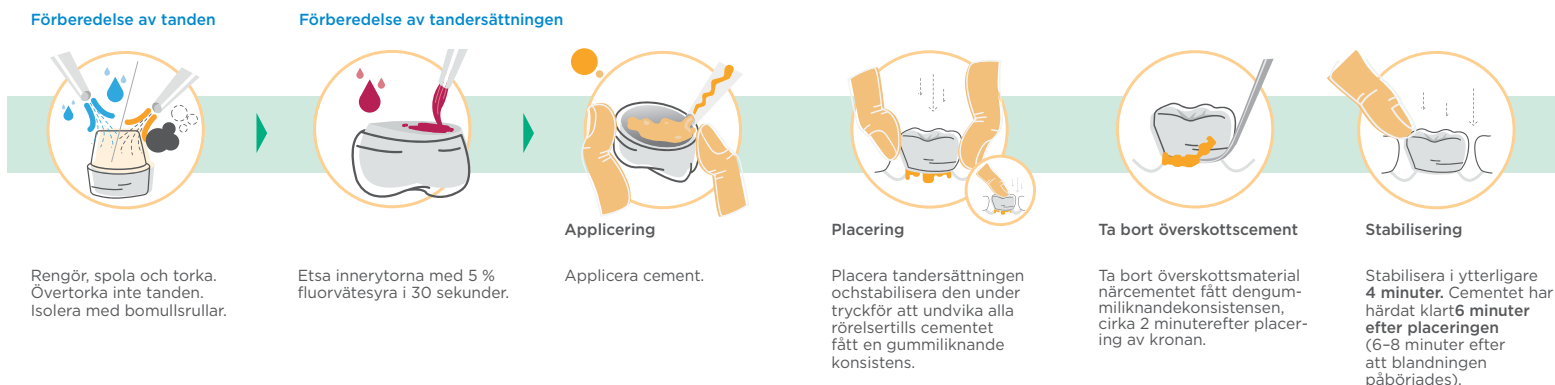
ADHESIV CEMENTERING med Calibra® Ceram-cement och Prime&Bond-adhesiv*



* Adhesiven Prime&Bond elect®, Prime&Bond Universal™ eller Prime&Bond active®

** För tandersättningar som är tjockare än 2,5 mm ska adhesivet härdas innan tandersättningen placeras.

KONVENTIONELL CEMENTERING



Observera: Använd inga förbehandlingsmedel som silan, primer eller bondingmedel vid användning av Calibra® Bio-cement. Om någon sådan förbehandling används kan bindningen mellan cementet och tandersättningen förstöras.



www.dentsplysirona.com/ifu



Programat og Indenco er ikke produkter fra Dentsply Sirona og er varemærker, der tilhører deres respektive virksomheder.

Programat og Indenco er ikke produkter som tilhører Dentsply Sirona, dette er varemærker som tilhører sine respektive selskaper.

Programat och Indenco är produkter och varumärken som tillhör andra företag än Dentsply Sirona.